

УДК 339.944

Егорова А.С.

студент

Научный руководитель: Атаманюк О.В.

Ст. преподаватель

Самарский государственный технический университет

**АНАЛИЗ И ПРОГНОЗ РАЗВИТИЯ РЫНКА ВВОЗИМЫХ
ИНОМАРОК НА ТАМОЖЕННУЮ ТЕРРИТОРИЮ
ЕВРАЗИЙСКОГО ЭКОНОМИЧЕСКОГО СОЮЗА**

Аннотация: В статье рассматривается подход по повышению ввоза продукции автомобильной промышленности на таможенную территорию Евразийского экономического союза в условиях наложенных санкций на Российскую Федерацию. Анализируются пути решения ввоза продукции автомобилей по двум направлениям: развитие отечественного производства и налаживание поставок: увеличение объема импорта автомобилей из Китая. При этом важно сформировать правильную стратегию взаимодействия с азиатскими поставщиками, и не допустить при этом монополизации и перенасыщения российского рынка продукцией китайского производства.

Ключевые слова: автомобильная промышленность; параллельный импорт; производство; физические и юридические лица; таможенные пошлины.

Egorova A.S.

student

Scientific supervisor: Atamanyuk O.V. Senior lecturer

Samara State Technical University

**ANALYSIS AND FORECAST OF THE MARKET DEVELOPMENT OF
IMPORTED FOREIGN CARS TO THE CUSTOMS TERRITORY OF
THE EURASIAN ECONOMIC UNION**

Abstract: The article considers an approach to improve the efficiency of importing automotive products into the customs territory of the Eurasian Economic Union in the context of sanctions imposed on the Russian Federation. The ways of solving the import of car products in two directions are analyzed: the development of domestic production and the establishment of supplies: an increase in the volume of car imports from China. At the same time, it is important to form the right strategy for interaction with Asian suppliers, and at the same time prevent monopolization and oversaturation of the Russian market with Chinese-made products.

Keywords: automotive industry; parallel import; production; individuals and legal entities; customs duties.

Зарубежные транспортные средства занимают огромный сегмент российского автомобильного рынка. На сегодняшний день некоторые иностранные автомобильные компании приостановили ввоз запчастей, а также, и самих автомобилей на территорию РФ. В их числе крупнейшие до 2022 года компании-экспортеры автомобилей в Россию из недружественных ныне стран – Японии, США, Германии, Южной Кореи. В новых условиях торговли российские импортеры вынуждены искать новых поставщиков среди компаний дружественных стран, либо ввозить автомобили через страны ЕАЭС по схеме «параллельного импорта», обходя таким образом наложенные санкции.

На сегодняшний день таможенным законодательством РФ предусмотрены меры тарифного и нетарифного регулирования ввоза легковых автомобилей на территорию страны физическими и юридическими лицами. Важно отметить, что таможенные пошлины на ввоз автомобилей в Российскую Федерацию для юридических и физических лиц различны.

При ввозе автомобиля физическими лицами ставки таможенных пошлин дифференцируются в зависимости от возраста автомобиля и объема рабочего двигателя:

– для новых автомобилей иностранного производства, с момента выпуска которых прошло не более 3 лет, действуют комбинированные ставки таможенных пошлин, которые зависят от таможенной стоимости и объема двигателя (адвалорная часть ставки неизменна, специфическая увеличивается по мере роста объема рабочего двигателя);

– для бывших в употреблении автомобилей установлены специфические ставки таможенных пошлин, которые зависят от объема двигателя (для автомобилей, с момента выпуска которых прошло более 5 лет ставки выше) [1].

Для юридических лиц, а также индивидуальных предпринимателей, ввозящих автомобиль в целях получения материальной выгоды, таможенные пошлины определяются Единым таможенным тарифом ЕАЭС и зависят от года выпуска, типа и объема рабочего двигателя.

В таблице 1 представлена сравнительная характеристика ставок таможенных пошлин при ввозе автомобилей, для физических и юридических лиц.

Таблица 1 – Ставки таможенных пошлин
при ввозе легковых автомобилей для физических и юридических лиц

Таможенные ставки для физических лиц на автомобили возрастом менее 3 лет						
Стоимость автомобиля	до 8500 евро	до 16700 евро	до 42300 евро	до 84500 евро	до 169000 евро	свыше 169000 евро
Таможенная пошлина	54%, но не менее 2.5 евро/см ³	48%, но не менее 3.5 евро/см ³	48%, но не менее 5.5 евро/см ³	48%, но не менее 7.5 евро/см ³	48%, но не менее 15 евро/см ³	48%, но не менее 20 евро/см ³
Таможенные ставки для физических лиц на автомобили возрастом старше 3 лет						
-	до 1000 см ³	от 1001 до 1500 см ³	от 1501 до 1800 см ³	от 1801 до 2300 см ³	от 2301 до 3000 см ³	Свыше 3001 см ³
От 3 до 5 лет	1.5 евро/см ³	1.7 евро/см ³	2.5 евро/см ³	2.7 евро/см ³	3 евро/см ³	3.6 евро/см ³
Старше 5 лет	3 евро/см ³	3.2 евро/см ³	3.5 евро/см ³	4.8 евро/см ³	5 евро/см ³	5.7 евро/см ³
Таможенные ставки для юридических лиц на автомобили с бензиновыми двигателями						

-	до 1000 см ³	от 1001 до 1500 см ³	от 1501 до 1800 см ³	от 1801 до 2300 см ³	от 2301 до 3000 см ³	Свыше 3001 см ³
до 3 лет	15%	15%	15%	15%	15%	12,5%
от 3 до 5 лет	20%, но не менее 0.36 евро/см ³	20%, но не менее 0.4 евро/см ³	20%, но не менее 0.36 евро/см ³	20%, но не менее 0.44 евро/см ³	20%, но не менее 0.44 евро/см ³	20%, но не менее 0.8 евро/см ³
от 5 до 7 лет	20%, но не менее 0.36 евро/см ³	20%, но не менее 0.4 евро/см ³	20%, но не менее 0.36 евро/см ³	20%, но не менее 0.44 евро/см ³	20%, но не менее 0.44 евро/см ³	20%, но не менее 0.8 евро/см ³
от 7 лет	1.4 евро/см ³	1.5 евро/см ³	1.6 евро/см ³	2.2 евро/см ³	2.2 евро/см ³	3.2 евро/см ³
Таможенные ставки для юридических лиц на автомобили с дизельными двигателями						
-	до 1500 см ³		от 1501 до 2500 см ³		2501 см ³ и выше	
до 3 лет	15%		15%		15%	
от 3 до 5 лет	20%, но не менее 0.32 евро/см ³		20%, но не менее 0.4 евро/см ³		20%, но не менее 0.8 евро/см ³	
от 5 до 7 лет	20%, но не менее 0.32 евро/см ³		20%, но не менее 0.4 евро/см ³		20%, но не менее 0.8 евро/см ³	
от 7 лет	1.5 евро/см ³		2.2 евро/см ³		3.2 евро/см ³	

Помимо представленных выше таможенных пошлин при ввозе легковых автомобилей в РФ в совокупный таможенный платеж (СТП) включается акциз, НДС и утилизационный сбор (величина которого также различна для юридических и физических лиц). В дальнейшем рассмотрении была проведена оценка воздействия совокупного таможенного платежа на ввоз автомобилей в условиях санкций физическими и юридическими лицами с учетом переориентации на относительно новые для россиян автомобильные бренды и популярные бренды по схеме «параллельного импорта» [1].

Для начала, на примере легковых автомобилей с объемом двигателя более 1000, но не более 1500 кубических см, сравним стоимость при ввозе в РФ схожих по характеристикам (объему двигателя, мощности двигателя, типу кузова), автомобили Toyota Allion из Японии (недружественной страны) и JAC J7 из Китая для физических и юридических лиц [3].

Таблица 2 – Расчет ввозной цены автомобиля при его импорте в РФ из Японии и Китая для физических лиц [6]

Код ТН ВЭД ЕАЭС	8703 21	
Наименование	ТС с объемом двигателя более 1000, но не более 1500 кубических см.	
Страна	Япония	Китай
Марка автомобиля	Toyota	Jac
Модель автомобиля	Allion	J7
Год производства автомобиля	2021	2021
Классификационные признаки	- объем двигателя 1496 куб. см.; - мощность двигателя 109 л.с.; - тип кузова седан.	- объем двигателя 1487 куб. см.; - мощность двигателя 136 л.с.; - тип кузова седан.
Цена без учета таможенных платежей	853 000 рублей	526 000 рублей
Пошлина	48 %, но не менее 5,5 евро за 1 куб. см. рабочего объема двигателя	48 %, но не менее 3,5 евро за 1 куб. см. рабочего объема двигателя
Совокупный таможенный платеж	763 000 рублей	484 450 рублей
Ввозная цена	1 616 100 рублей	1 010 450 рублей

Таблица 3 – Расчет ввозной цены автомобиля при его импорте в РФ из Японии из Китая для юридических лиц [6]

Код ТН ВЭД ЕАЭС	8703 21	
Наименование	ТС с объемом двигателя более 1000, но не более 1500 кубических см.	
Страна	Япония	Китай
Марка автомобиля	Toyota	Jac
Модель автомобиля	Allion	J7
Год производства автомобиля	2021	2021
Классификационные признаки	- объем двигателя 1496 куб. см.; - мощность двигателя 109 л.с.; - тип кузова седан.	- объем двигателя 1487 куб. см.; - мощность двигателя 136 л.с.; - тип кузова седан.
Цена без учета таможенных платежей	863 000 рублей	526 000 рублей
Пошлина	25 %, но не менее 1,1 евро за 1 куб. см. рабочего объема двигателя	25 %, но не менее 1,1 евро за 1 куб. см. рабочего объема двигателя
Совокупный таможенный платеж	431 150 рублей	284 000 рублей
Ввозная цена	1 284 150 рублей	810 000 рублей

Представленные расчеты позволяют сделать вывод о том, что автомобили от китайских производителей при их ввозе в РФ значительно дешевле японской марки, причем ввозная стоимость автомобиля для юридических лиц меньше, чем для физических лиц. Исходя из этого, можно говорить о возможной переориентации российского рынка

легковых автомобилей на китайских поставщиков в случае частичного либо полного ухода японских авто с отечественного рынка.

Как отмечалось раньше, одним из вариантов обхода санкций на ввоз автомобилей в РФ может стать параллельный импорт. В целом, параллельный импорт был запрещен в Российской Федерации с 2009 года. Официально, без позволения правообладателя бренда, ввоз продукции для юридических лиц стал нелегальным. Однако, в мае 2022 года, когда санкции против РФ были введены в огромном количестве, Минпромторг России снял полный запрет с параллельного импорта и составил перечень товаров, разрешенных к ввозу на территорию РФ без разрешения правообладателя [4].

В этом списке появились и марки автомобилей, такие как Land Rover, Mercedes – Benz, Lexus и другие известные автомобильные бренды. Помимо этого, в Россию стало возможно ввозить автомобили и запчасти марок Toyota, Nissan, BMW и другие, через третьи страны путем параллельного импорта [2]. Таким образом, можно рассмотреть возможность ввоза японского автомобиля Toyota Allion, произведенного в Китае, в Россию. В Китае данный автомобиль с завода стоит 1 400 000 рублей. При ввозе такого автомобиля в Россию с учетом пошлин, НДС, утилизационного сбора и прочих таможенных платежей, ввозная цена составит 2 400 000 рублей, что делает данный автомобиль слишком дорогим по сравнению с китайскими автомобильными марками.

На данный момент российские и антироссийские санкции негативно отражаются на показателях внешней торговли России в целом, и импорта автомобилей в частности. Цены на импортные автомобили растут. Так, в марте 2022 года на фоне нестабильности курса рубля иномарки подорожали в среднем более чем на 40 %. Однако, исходя из проведенного анализа таможенно-тарифного и нетарифного регулирования ввоза

легковых автомобилей на примере обхода санкций, наложенных на РФ, можно отметить, что у России сохраняются варианты для заполнения автомобильного рынка путем сотрудничества с дружественными [1] странами.

Необходимо отметить, что сложившаяся ситуация может дать России толчок к развитию импортозамещения и распространению отечественного автопрома на рынке, а также, укреплению сотрудничества с дружественными странами, которые смогут заполнить российский рынок автомобилей своими транспортными средствами [2].

Для этого необходимо проводить системную работу по нескольким направлениям:

Первое направление – развитие отечественного производства и налаживание поставок. Государство сейчас очень активно поддерживает отечественных производителей. В 2022 году господдержка позволила реализовать 75 тыс. машин по льготным кредитам и лизингу – это около 10% всего объема новых транспортных средств. Как сообщил замминистра промышленности и торговли РФ Альберт Каримов, по госпрограммам стимулирования спроса уже продано 20 тысяч автомобилей. Цифры подтверждают, что меры достаточно эффективны и их нужно масштабировать, расширяя список включенных в программу субсидирования моделей.

Второе направление – увеличение объема импорта автомобилей из Китая.

При этом важно сформировать правильную стратегию взаимодействия с азиатскими поставщиками. Это, с одной стороны, позволило бы восполнить дефицит, а с другой – не допускала бы монополизации и перенасыщения российского рынка продукцией китайского производства.

Следовательно, необходимо учитывать оба направления одновременно и спрогнозировать в каком соотношении они должны находиться.

Для этого воспользуемся производственной функцией Кобба-Дугласа. К входным параметрам отнесем объем импорта автомобилей в денежном эквиваленте **K** и объемы собственного производства **L**. В качестве выходного параметра **Y** используем суммы таможенных платежей, поступающих в бюджет [6].

Таблица 3 – Начальные данные для построения модели

№	Квартал	Импорт автомобилей К, <i>млрд. долл.</i>	Собственное производство автомобилей L, <i>шт.</i>	Суммы таможенных платежей, поступающих в бюджет Y, <i>млрд. руб.</i>
1	1 кв. 2019	699397,4	419759	1308,6
2	2 кв. 2019	806189,1	450224	1420,3
3	3 кв. 2019	664599,9	412358	1448,4
4	4 кв. 2019	782939,0	441035	1551,6
5	1 кв. 2020	462725,8	357310	1187,8
6	2 кв. 2020	327590,1	221944	853,9
7	3 кв. 2020	474454,6	383744	1175,2
8	4 кв. 2020	672531,0	475542	1534,9
9	1 кв. 2021	681809,9	406362	1329,9
10	2 кв. 2021	870974,4	423251	1630,8
11	3 кв. 2021	820548,2	335239	1847,3
12	4 кв. 2021	871048,9	405558	2348,0

На первом этапе имеются исходные статистические данные. Используя эти данные необходимо построить производственную функцию Кобба-Дугласа степенного вида:

$$Y = A \times K^{\alpha^1} \times L^{\alpha^2}$$

где Y, L и K у нас исходные данные.

α^1 и α^2 – коэффициенты эластичности

Имеющуюся производственную функцию преобразуем в линейный вид. Для этого логарифмируем и правую и левую часть функции с помощью натурального логарифма и записываем правую часть как сумму логарифмов.

В результате чего получаем линейную функцию и находим K' , L' , Y' .

Таблица 4 – Вспомогательная таблица для преобразованных данных

№	Квартал	K'	L'	Y'
1	1 кв. 2019	699397,4	419759	1308,6
2	2 кв. 2019	806189,1	450224	1420,3
3	3 кв. 2019	664599,9	412358	1448,4
4	4 кв. 2019	782939,0	441035	1551,6
5	1 кв. 2020	462725,8	357310	1187,8
6	2 кв. 2020	327590,1	221944	853,9
7	3 кв. 2020	474454,6	383744	1175,2
8	4 кв. 2020	672531,0	475542	1534,9
9	1 кв. 2021	681809,9	406362	1329,9
10	2 кв. 2021	870974,4	423251	1630,8
11	3 кв. 2021	820548,2	335239	1847,3
12	4 кв. 2021	871048,9	405558	2348,0

После того как мы определили коэффициенты эластичности и произвели обратную линейризацию можем построить график, на котором отображены исходные значения Y и расчетные. Если построенная производственная функция Кобба-Дугласа будет адекватна исходным данным, тогда наш Y расчет должен максимально близко соответствовать Y , что мы и видим на экране.

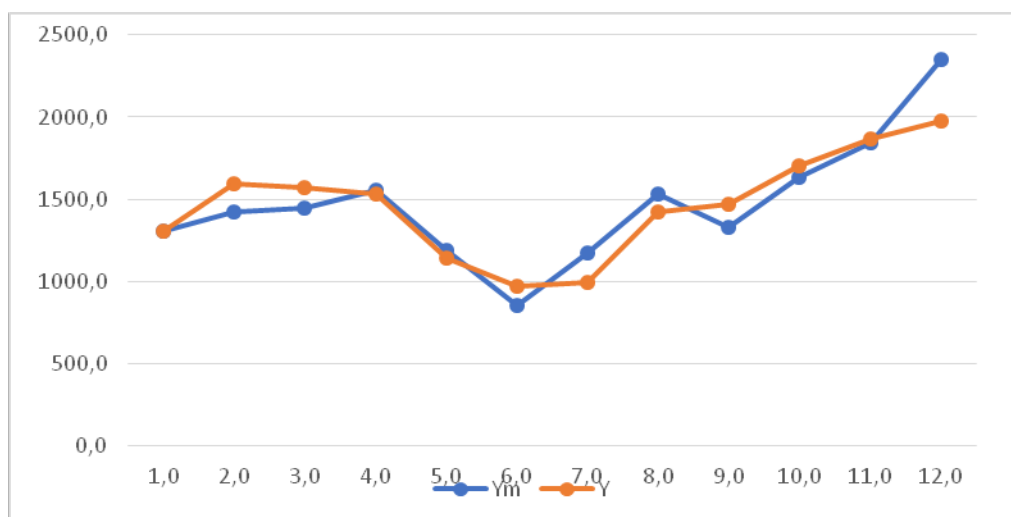


Рисунок 4 – Графическое сопоставление модельных расчетов доходов федерального бюджета с реальными данными (2010 – 2019 гг.), млрд. руб.
(источник: составлено автором)

Однако визуально мы все равно не можем достоверно оценить результаты, поэтому мы произведем оценку адекватности полученной производственной функции.

Для этого мы используем коэффициент детерминации, который показывает на сколько модель соответствует реальным данным. В данном случае значение должно быть от 0 до 1, соответственно, чем больше, тем лучше. В нашем случае он равен 0,81, что говорит о достаточно высокой достоверности.

Также используем критерий Фишера, который показывает качество регрессионной модели в целом по их параметрам. Для этого выполняется сравнение получаемого F и F табличного. При сравнении с табличной F выбираем вероятность ошибки, обычно равной 0,01, т.е. мы хотим узнать достоверность модели с точностью 99%. В итоге значение F должно быть больше F табличного, что также подтвердилось в нашем случае.

После чего мы можем произвести экономическую интерпретацию полученных результатов. Так, с увеличением объема импорта зарубежных автомобилей на 1% рост доходной части федерального бюджета составит 0,88%. При аналогичном росте (на 1%) объема собственного производства автомобилей будет наблюдаться уменьшение доходов бюджета на 0,37%.

В заключении мы можем предположить к какому соотношению входных параметров необходимо стремиться, чтобы достигнуть максимальных значений сумм таможенных платежей, поступающих в бюджет, при этом, не навредив отечественному производителю. Для этого находим максимальное значение Y и предполагаем, что на каждый произведенный автомобиль в России должно приходиться не более двух импортированных.

Использованные источники:

1. Ввоз и вывоз, растаможка автомобиля физическими лицами // ТКС.РУ URL: <https://www.tks.ru/auto/#01>
2. Импорт автомобилей в Россию // Tadviser URL: https://www.tadviser.ru/index.php/Статья:Импорт_автомобилей_в_Россию
3. Калькулятор растаможки автомобилей // calcus.ru URL: <https://calcus.ru/rastamozhka-auto>
4. Приказ Минпромторга России "Приказ Минпромторга России от 19.04.2022 N 1532 (ред. от 02.03.2023) " (Зарегистрировано в Минюсте России 06.05.2022 N 68421)" от 19.04.2022 № N 1532 // Российская газета. - с изм. и допол. в ред. от от 02.03.2023 URL:https://www.consultant.ru/document/cons_doc_LAW_416496/343227a0f7231f293415124c9c5b7237496b9008/
5. Статистика производства новых автомобилей // Автомобильный журнал URL: <https://auto.vercity.ru/statistics/sales/2022/>
6. Производственная функция Кобба-Дугласа и управление экономико-технологическим развитием // cyberlenika.ru URL: <https://cyberleninka.ru/article/>