

“O‘ZBEKISTON TEMIR YO‘LLARI” AJNING TASHKILY-IQTISODIY FAOLIYATIDA RISKLARNI INOBATGA OLIISH TAHLILI

Rahmonov G‘ayrat

TATU, “Menejment va marketing” kafedrası mustaqil tadqiqotchisi

Annotatsiya. Mazkur maqolada temir yo‘l transport xizmatining tashkiliy-iqtisodiy tahlili O‘zbekiston misolida qilingan bo‘lib, unga ko‘ra xalqaro va milliy darajadagi o‘rni ham tahlil qilingan.

Kalit so‘zlar: transport xizmati, baholash usullari, transport xizmatiga ta‘sir etuvchi omillar, samaradorlik.

Analysis of taking risks into account in the organizational and economic activities of JSC "Uzbekistan Railways"

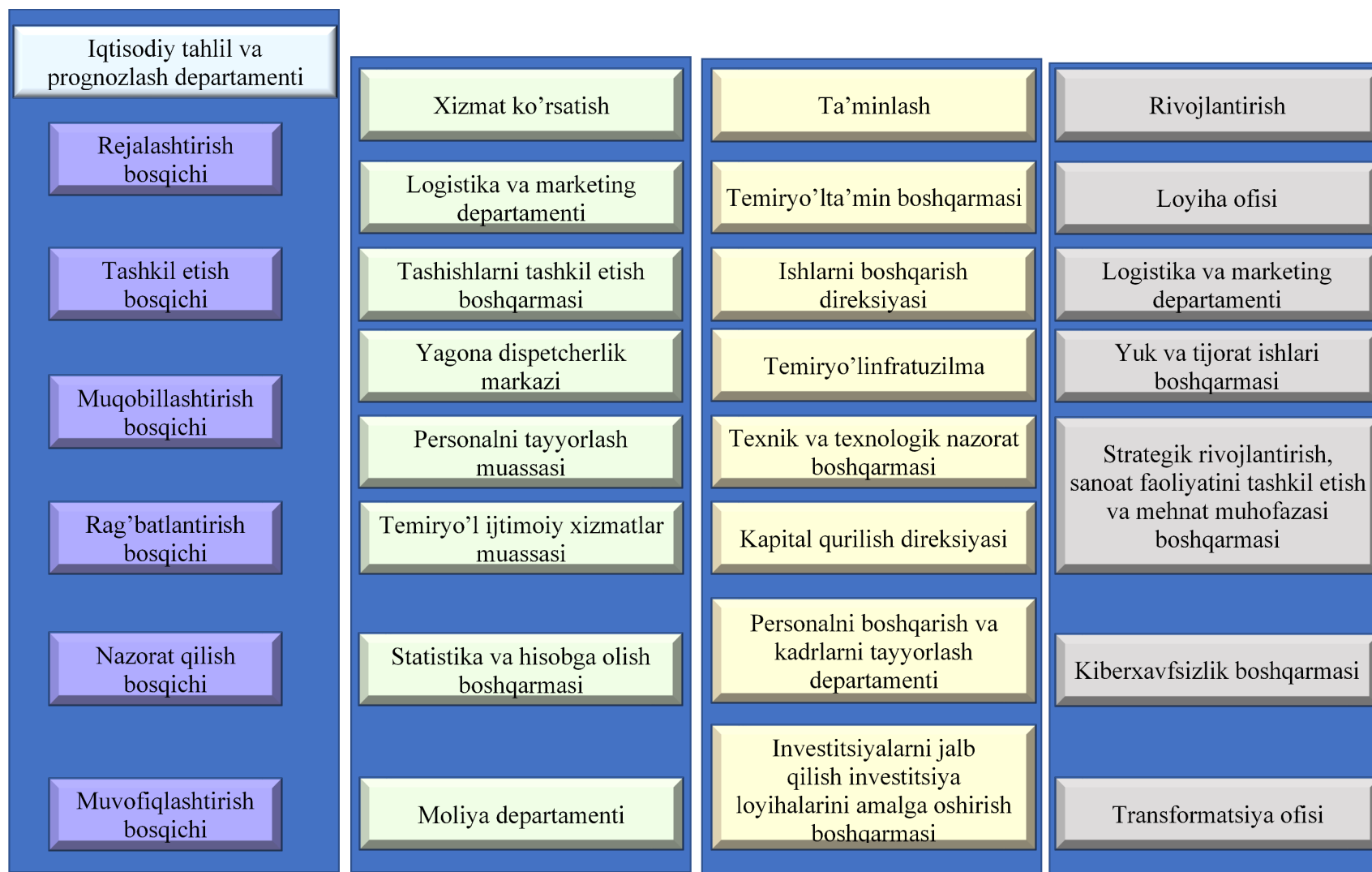
Abstract. In this article, the organizational and economic analysis of the railway transport service was made on the example of Uzbekistan, and according to it, its role at the international and national levels was also analyzed.

Keywords: transport service, assessment methods, factors affecting transport service, efficiency.

Yuqoridagi ko‘rsatkichlarning tahlili natijasida “O‘zbekiston temir yo‘llari” AJning tashkiliy-iqtisodiy holatida tashish xizmatida Covid-19 ning yetkazgan talofatlariga tayyor turish lozimligini namoyon etganligi bois risk faoliyatini inobatga olinishi lozimligini anglatadi.

“O‘zbekiston temir yo‘llari” AJning tashkiliy tuzilmasida bugungi kunda butunjahon iqtisodiy sharoitidagi rivojlantirishga qaratilgan strategik faoliyat qamrovida “transformatsiya ofisi”, “investitsiyalarni jalb qilish investitsion loyihalarni amalga oshirish”, “strategik rivojlantirish, sanoat faoliyatini tashkil etish va mehnat muhofazasi”, “personalni tayyorlash muassasi”, “tashishlarni tashkil qilish” bo‘limi, boshqarmasi hamda markazlari temir yo‘l transporida xizmat ko‘rsatishning talofatlarini oldini olish yuzasidan tashkiliy tarkibda faoliyat

olib boriladi, biroq hech qaysida risklarni boshqarish bilan bog'liq muvofiqlashtirish ishlab chiqilmagan. Shu nuqtai nazardan, boshqaruv raisining transformatsiya, raqamlashtirish va moliya bo'yicha birinchi o'rinbosari boshqaruviga qarashli "Iqtisodiy tahlil va prognozlash departamenti" tarkibida "Temir yo'l xizmatida risklarni boshqarish" mutaxassislarini jalb etish tavsiya etiladi. Bu o'z navbatida temir yo'l transportida risklarni boshqarish yuzasidan model ishlab chiqish taqozo etiladi (1-rasm).



1-rasm. "O'zbekiston temir yo'llari" AJning risklarni boshqarishning tashkiliy-tuzilmaviy modeli¹

¹ Muallif ishlanmasi

Mazkur modelga ko'ra risklarni boshqarish yuzasidan menejmentning besh bosqichiga asosan "O'zbekiston temir yo'llari" AJ tashkiliy tarkibidagi mavjud bo'lim, boshqarma, muassasa hamda markazlarni o'zaro tizimlashtirish orqali risklarni baholash, ularni yumshatish, zaruratga qarab voz kechish yoki minimallashtirishdan tashqari insonlarni tashishda ko'rsatiladigan qo'shimcha xizmatlarning sifati hamda qulayligini oshirish maqsadida xizmat ko'rsatish, ta'minlash, shu bilan bir qatorda rivojlantirishga yo'naltirilgan.

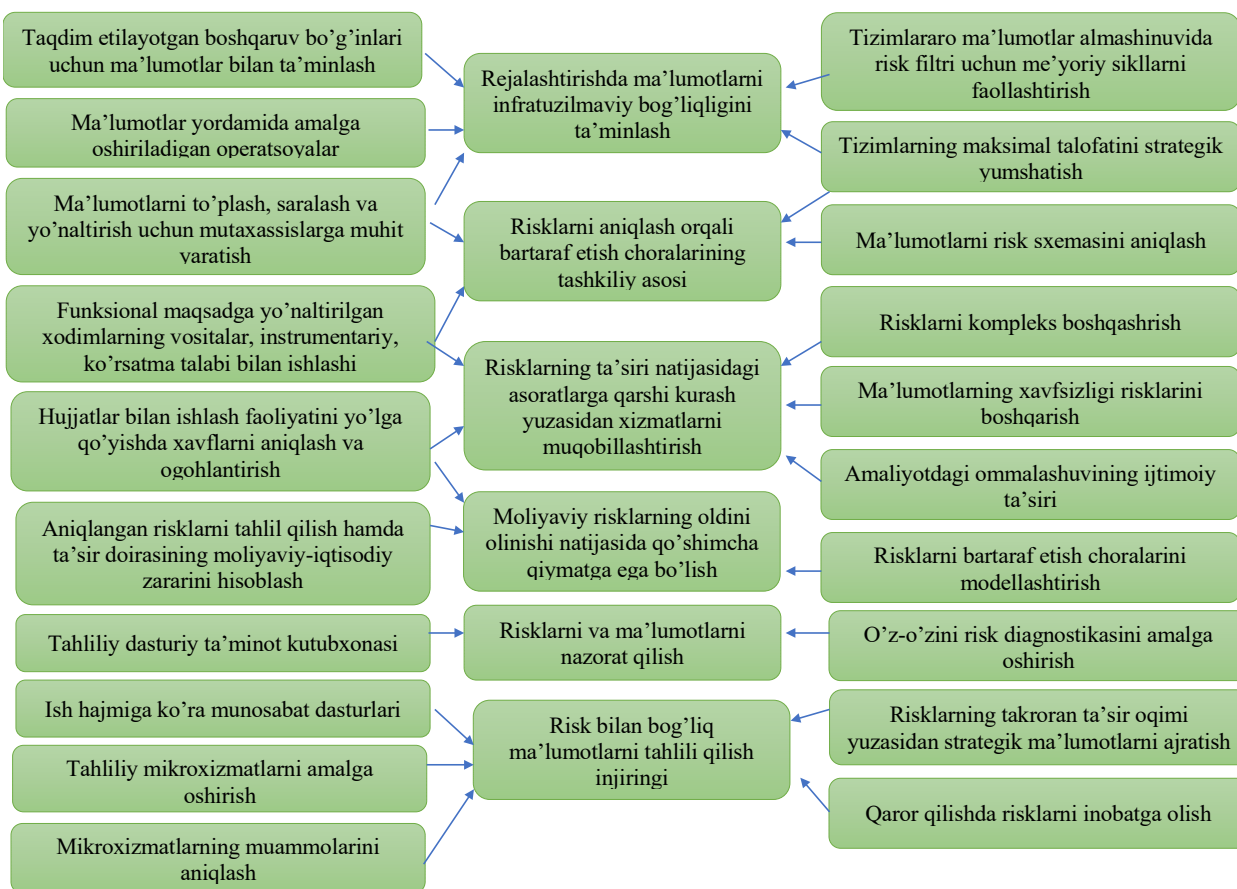
Rejalashtirish bosqichida asosan risklarning yuzaga kelishi, shuningdek ehtimoliga ko'ra baholashni muntazam olib borishni yo'lga qo'yish uchun dasavval ma'lumotlarning saralanishi, ularning tegishli funksional tasnifiga ajratilishi natijasida rejalashtirish bilan bog'liq asosiy tarkiblar asosida bo'lishi maqsadga muvofiqdir. Biroq, mazkur holatda asosiy ish tashkiliy tarkibda mutaxassislarining jalb etilishi va aynan shu masala yuzasidan ishlarning tashkiliy-iqtisodiy faoliyatini olib borishi muhim ahamiyatga ega.

Tashkil etish bosqichi yuzasidan xizmatlarni yo'lga qo'yish maqsadida risklarni bartaraf etishga qaratilgan chora-atadbirlarni inobatga olish bilan bog'liq holat nazarda tutiladi.

Muqobillashtirish bosqichida risklarni inobatga olish yuzasidan amalda qo'llanilgan chora-tadbirlarning natijaviyligiga qarab qilib faoliyatdagi e'tibor qaratish lozim bo'lgan jihatlarni qayta tahlil qilish imkonini beradi.

Nazorat qilishga kelganda risklar va ularning ishtiroki mavjud holatlarni me'yorida bo'lishini ta'minlash maqsadida monitoringi olib borilishi nazarda tutiladi. Muvofiqlashtirish bosqichida risklarning bartaraf etilishiga qaratilgan chora-tadbirlarning izchil olib borilishini nazarda tutuvchi qaror qabul qilish tushuniladi. Bu o'z o'rniga rejalashtirishga ta'sir etish kuchiga ega bo'lib siklik aylanma xususiyat kasb etadi. Biroq mazkur iyerarxik modelni amalga oshirishda hujjatlar va ma'lumotlarning o'zaro almashuvi bilan bog'liq murakkabliklar va korxonalarining o'zaro ma'lumotlarni berishda tashkiliy tarkibdagi joylashuvi teskari integratsiyalashuvga yetaklashida murakkablik va amaliy ziddiyat yuzaga

keladi. Ushbu muammoni bartaraf etish maqsadida ma'lumotlar almashinuvini raqamlashtirish strategiyasini ishlab chiqish tavsiya etiladi (2-rasm).



2-rasm. "O'zbekiston temir yo'llari" AJda xizmat ko'rsatishda risklarni boshqarishni amalga oshirish bosqichlarida ma'lumotlar bilan ishlash sxemasi ²

Ushbu rasmda ma'lumotlarni boshqarish jarayonini aks ettiruvchi keng qamrovli sxema tasvirlangan bo'lib, unga ko'ra "O'zbekiston temir yo'llari" AJda xizmatlar ko'rsatishda risklarni boshqarishni amalga oshirish jarayonida ma'lumotlar bilan ishlash sxemasini ko'rsatish uchun maxsus ishlab chiqilgan. U ma'lumotlarni samarali boshqarish bilan bog'liq bo'lgan turli bosqichlarning aniq va tashkiliy ifodasini beradi. Shuningdek, ma'lumotlarni yig'ishning dastlabki bosqichini ajratib ko'rsatish bilan tavsiflanadi. Bu mijozlar fikri, operatsion ma'lumotlar va bozor tadqiqotlari kabi tashkilot ichidagi turli manbalardan tegishli ma'lumotlarni to'plashni o'z ichiga oladi. Keyin to'plangan ma'lumotlar diqqat bilan

² Muallif ishlanmasi

tartibga solinadi va qulay kirish va olish uchun markazlashtirilgan ma'lumotlar bazasida saqlanadi.

Ushbu bosqich to'plangan ma'lumotlardan qimmatli tushunchalarni olish uchun ilg'or tahliliy vositalar va usullardan foydalanishni o'z ichiga oladi. Shakllar, tendentsiyalar va korrelyatsiyalarni tahlil qilish orqali tashkilot asosli qarorlar qabul qilishi va potentsial xavf yoki imkoniyatlarni aniqlashi mumkin. Ushbu tahlildan olingan ma'lumotlar xizmatlar ko'rsatishni optimallashtirish, operatsion samaradorlikni oshirish va potentsial xavflarni samarali tarzda kamaytirish uchun ishlatilishi mumkin.

Umuman olganda, ma'lumotlarni boshqarish jarayonining ushbu sxemasi "O'zbekiston temir yo'llari" AJ tomonidan xizmatlar ko'rsatishda risklarni boshqarishni tatbiq etishda tizimli yondashuvning vizual tasvirini beradi. U asosli qarorlar qabul qilish va tashkilotning uzluksiz ishlashini ta'minlash uchun ma'lumotlarni to'plash, tartibga solish va tahlil qilish muhimligini e'tirof etadi.

Foydalanilgan adabiyotlar:

1. G'ayrat I., Olim M., Davlat R. Klaster tizimining qishloq xo'jaligi samaradorligiga ta'siri //Agroiqtisodiyot.–Toshkent. – 2020. – №. 1. – C. 20-23.

2. Ismatulloyevich R. G. THE IMPACT OF CYBER THREATS ON E-COMMERCE SITES //Journal of Academic Research and Trends in Educational Sciences. – 2022. – T. 1. – №. 10. – C. 274-284.

3. Fazliddinovich R. G. Some disadvantages of the architectural design of residential buildings and their solutions //ACADEMICIA: An International Multidisciplinary Research Journal. – 2021. – T. 11. – №. 4. – C. 411-416.

4. Raxmonov G'I. Temir yo'l transportida xizmat ko'rsatish jarayonini rivojlantirishning retseptiv tahlili. "YASHIL IQTISODIYOT VA TARAQQIYOT" ijtimoiy, iqtisodiy ilmiy ommabop jurnal, 2024-yil, may. № 5-son, 557-562

5. Shokirovna B. Z., Xurram o'g'li X. S. INNOVATIVE FOUNDATIONS OF A UNIFIED ECONOMY IN THE FIELD OF RELIGIOUS

EDUCATION //Western European Journal of Modern Experiments and Scientific Methods. – 2024. – Т. 2. – №. 5. – С. 110-113.

6. Shokirovna B. Z., Muxayyo Y., Xurram o'g'li X. S. TOPIC: DIRECTIONS FOR THE DEVELOPMENT OF INNOVATIVE ENTREPRENEURIAL ACTIVITY IN UZBEKISTAN //Scientific Impulse. – 2023. – Т. 2. – №. 16. – С. 42-45.

7. Shokirovna B. Z., Xurram o'g'li X. S. INNOVATIVE FOUNDATIONS OF A UNIFIED ECONOMY IN THE FIELD OF RELIGIOUS EDUCATION //Western European Journal of Modern Experiments and Scientific Methods. – 2024. – Т. 2. – №. 5. – С. 110-113.