

# ОСНОВНЫЕ ОСОБЕННОСТИ ДЕМОГРАФИЧЕСКОЙ СИТУАЦИИ В КАШКАДАРЬИНСКОЙ ОБЛАСТИ

*Муродова Д. С.*

*Преподаватель Каршинского государственного университета*

## **Аннотация**

В данной статье проводится анализ демографической ситуации в Кашкадарьинской области Республики Узбекистан - прирост населения, естественное движение, миграция, трудовые ресурсы, процессы урбанизации и расселения, а также рассматривается влияние демографических процессов на определение текущих и перспективных мер социально-экономического развития страны.

**Ключевые слова:** демографическая ситуация, структура населения, демографическая политика, экономические и социальные процессы, трудовые ресурсы, миграция, населенные пункты, уровень урбанизации.

## **MAIN FEATURES OF THE DEMOGRAPHIC SITUATION IN KASHKADARYA REGION**

**Murodova D.S.**

Teacher of  
Karshi State University

**Abstract:** This article analyzes the demographic situation in the Kashkadarya region of the Republic of Uzbekistan - population growth, natural movement, migration, labor resources, urbanization and resettlement processes, and also examines the impact of demographic processes on the determination of current and future measures of the country's socio-economic development.

**Key words:** demographic situation, population structure, demographic policy, economic and social processes, labor resources, migration, settlements, level of urbanization.

Доля населения и возрастно-половой состав каждого государства является ключевым фактором при разработке перспективных программ его развития. Методы, программы, приемы учета численности и состава населения постоянно развивались и совершенствовались по мере развития общества. Перепись населения собирает информацию об общей численности, возрастной и половой структуре, а также о составе семьи, демографических процессах, таких как рождаемость, смертность, браки и разводы, миграции населения. Население является важнейшим показателем в географии населения и демографических исследованиях. При анализе изменений динамики населения используются его абсолютные и относительные показатели. Очень быстрое увеличение или уменьшение населения приведет к резкому изменению демографической ситуации. Рост населения является особым фактором развития имевшего место разделения труда, совершенствования производства в обществе.

Кашкадарьинская область расположена на юге Узбекистана, ее площадь составляет 28,6 тысячи квадратных километров, что составляет 6,4 % территории страны. Население области составляет 3335,4 тыс. человек, в том числе в сельской местности 1902,6 тыс. человек, в городах 1432,8 тыс. человек. По численности населения Кашкадарьинская область занимает третье место в стране после Самаркандской и Ферганской областей. Плотность населения составляет 116,6 человек на кв. км.

Кашкадарья, ранее входившая в состав Бухарского эмирата, не была зарегистрирована до 1926 года. По исследованиям М. Караханова (1965) в 1897 г. на территории современной Кашкадарьинской области проживало около 540 тыс. человек, из них около 30 тыс. человек относилось к городскому населению. По переписи 1926 года численность населения Кашкадарьинской области достигала 343,5 тыс. человек (городское население - 39,1 тыс. человек, сельское население - 304,4 тыс. человек). За период с 1926 по 1939 год общая численность населения губернии увеличилась на 118,1 тыс. человек, или ежегодный прирост населения

составил 2,6%, а численность населения губернии достигла 459,6 тыс. человек. С 1926 по 1939 год ежегодный прирост населения был ниже, чем по стране, из-за слабого развития производительных сил в регионе и малого притока иммигрантов. В результате доля Кашкадарьинской области в общей численности населения Узбекистана уменьшилась с 7,5% (1926 г.) до 7,3% (1939 г.) В 1939-1959 годах население Кашкадарьинской области увеличилось на 48,4 тыс. человек. По переписи 1959 г. в губернии проживало 508,0 тыс. человек, в том числе в сельской местности 440,6 тыс., в городах 67,4 тыс. человек.

Анализ прироста населения Кашкадарьинской области показывает, что территориальная организация и естественный прирост населения здесь начались в 1960-е гг., оросительные сети и др.), открытие и ввод в эксплуатацию нефтегазовых месторождений с большими запасами, запуск крупных промышленных предприятия и другие меры привели к быстрому росту населения. Относительно высокая рождаемость и приток людей из других регионов также способствовали формированию населения губернии в этот период. В результате население области увеличилось с 508,0 тыс. человек (1959 г.) до 802,0 тыс. человек (1970 г.). Наряду с естественным приростом большую роль в таком быстром приросте населения сыграла миграция (механический прирост): в 1970 г. городское население области составляло 16,5 %, в 1990 г. - 26,0 %, а в 2021 г. - 43 %.

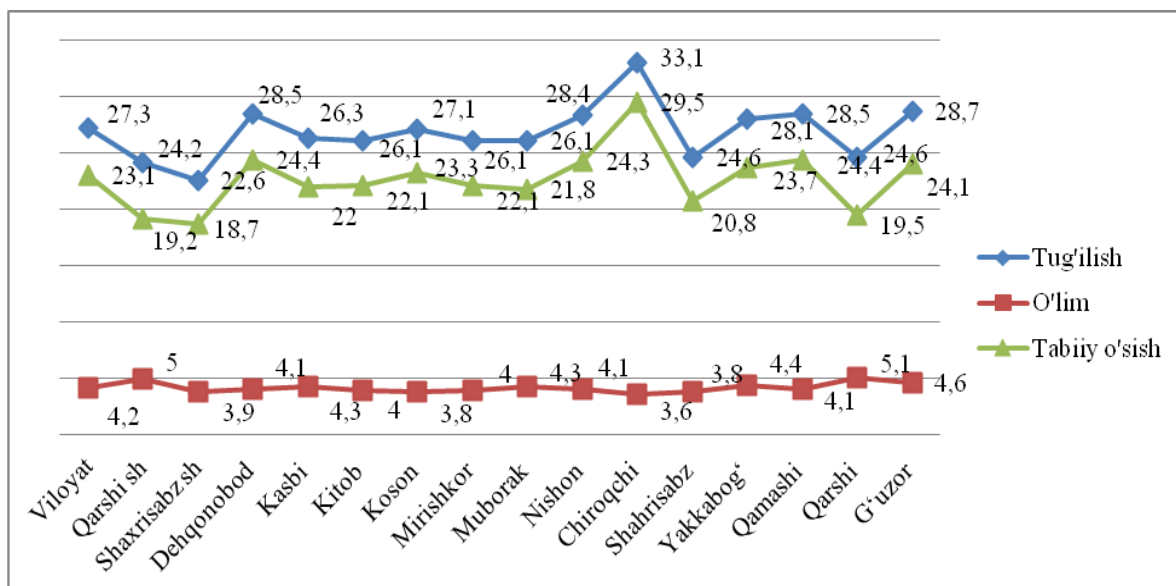
В последующие годы, т.е. с 1989 по 2014 г., население быстро росло: среднегодовой прирост в Мубарекском районе составил 5,70 %, в Касанском - 4,75 %, в Китабском и Нишанском районах - 4,10 %. Относительно низкий демографический прирост наблюдается в Дехканабадском (2,40%), Каршинском (2,50%) и Касбинском (2,50%) районах. Следует отметить, что по этим показателям Мубарекский район является одним из лидеров в стране. Такой быстрый прирост населения обусловлен не только естественным приростом, но и миграцией населения (большое количество людей переселилось сюда в результате освоения природных ресурсов). В

разрезе регионов наибольший темп роста по сравнению с аналогичным периодом 2018 года составил 2,6% в Чиракчинском районе, 2,2% в Дехканабадском, Камашинском, Каршинском и Касанском районах, 2,1% в Касбинском и Яккабагском районах и наоборот. 1,6% в Карши и Шахрисабзе, 1,8% в Китабском районе и 1,6% в Шахрисабзском районе.

Показатели естественной активности в регионе существенно отличаются от других регионов. Рождаемость в крае 27,3 на 1000 человек (2021). Самый высокий уровень был в 2000 году в Чиракчинском районе, где насчитывается около 34 человек (самый высокий в Узбекистане). Рождаемость также выше в Гузарском районе - 28,6 ‰. В настоящее время общий коэффициент рождаемости низкий в Шахрисабзском районе и 21,8 промилле в Каршинском. В 2021 году по уровню рождаемости (32,9 ‰) будет отличаться Чиракчинский район. Между остальными сельскими округами существенной разницы нет. Областным центром является Карши, где рождаемость составляет 21,8 промилле.

Смертность тоже не высока. В 2021 году в Каршинском и Гузарском районах она составила 5,1-4,6 ‰, в Яккабагском – 4,4 ‰. Окончание естественного движения населения, т. е. естественный прирост, формируется под влиянием более высоких показателей рождаемости, причем наибольшей в Чиракчи (29,3 ‰) и наименьшей в Карши (20,1 ‰). Таким образом, высокая рождаемость и низкая смертность приводят к быстрому росту населения в регионе.

*Рисунок 1. Естественное движение населения сельской местности Кашкадарьинской области (тыс.чел.)*



Источник: По данным Кашкадарьинского областного управления статистики.

Хотя влияние миграции на прирост населения невелико, оно отрицательно. Например, в 2019 году сальдо миграции составило минус 6739 человек, а в 2020 году - минус 22235 человек. По итогам 2020 года в Яккабагский район прибыло 696 человек, а выбыло 4298 человек на тысячу человек, сальдо миграции составило минус 3602 человека. В Каршинский район приехало 1764 человека, уехало 1635 человек, остальные 129 человек переселились. В большинстве других сельских округов Кашкадарьинской области результаты миграции населения были отрицательными. Самые высокие отрицательные показатели зарегистрированы в Яккабагском (-3602), Китабском (-3464), Шахрисабзском (-3174) и Чиракчинском (-2991) районах. В то же время следует отметить, что население некоторых районов Нижнего региона (например, Мубаракского, Касбийского, Нишанского, Миришкорского) формируется в основном за счет внутренней миграции.

Таблица 1. Миграционные показатели населения Кашкадарьинской области

	Пришедшие		Количество отправлений		Миграционный баланс	
	2019	2020	2019	2020	2019	2020

По регионам:	10727	9425	17466	31660	-6739	-22235
города:						
Карши	2409	1910	2597	3281	-188	-1371
Шахрисабз	344	319	770	1384	-426	-1065
районы:						
Гузар	525	337	793	1099	-268	-762
Дехконабад	333	219	877	996	-544	-777
Камашы	433	346	1435	3286	-1002	-2940
Карши	1834	1764	1255	1635	579	129
Косон	476	476	983	1111	-507	-635
Китоб	512	522	1502	3986	-990	-3464
Миришкор	301	294	475	564	-174	-270
Муборак	375	241	528	529	-153	-288
Нишон	1005	833	926	1400	79	-567
Kasbi	545	360	749	818	-204	-458
Чирокчи	238	265	1480	3256	-1242	-2991
Шахрисабз	684	843	1537	4017	-853	-3174
Яккабог	713	696	1559	4298	-846	-3602

*Таблица 1. По данным Управления статистики Кашкадарьинской области*

Формирование рабочей силы зависит от половозрастного состава населения. По переписи 1959 года мужчины составляли 48,1% населения провинции. В настоящее время 50,6% населения области составляют мужчины и 49,4% женщины.

Высокий естественный прирост в Кашкадарьинской области оказывает существенное влияние на возрастную структуру населения. Это обеспечит высокую долю детей и подростков раннего возраста во всем населении региона, неуклонный рост численности трудовых ресурсов.

Общий уровень урбанизации области составляет 43%, что значительно ниже, чем в среднем по стране (50,6%). Всего 12 городов и 117 поселков. Карши входит в число 17 крупнейших городов Узбекистана (278,3 тыс. человек в 2021 году). В Шахрисабзе проживает 140,5 тыс. человек, в Косоне – 152,6 тыс. человек; В городах Камашы и Китаб проживает 65-99,6 тыс. человек. В остальных городах и поселках население меньше.

В связи с принятием Государственной программы «Развитие и благоустройство села» в 2009 году 119 сельских населенных пунктов области получили статус городов. В результате общий уровень урбанизации резко вырос до 19,0 процента с 24,6 процента в 2008 году. Появляется много новых

городов (агрогородков), особенно в Шахрисабзском, Каршинском, Китабском и Яккабагском районах. В частности, 13 сел в Шахрисабзе, 15 в Карши, 13 в Китабе и 14 в Яккабоге.

Известно, что в сельской местности верхнего течения Кашкадарьинской области хорошо развито интенсивное орошаемое земледелие, и на этой основе сформировались густонаселенные крупные села. Относительно мало новых городов появилось в Миришкорском (3) и Дехканабадском районах (3). Наиболее крупные населенные пункты по численности населения: Майманак - 15,7 тыс. человек, Фазли - 10,5 тыс. (Касбинский район), Янги Миришкор - 15,5 тыс., Помук - 12,4 тыс. (Миришкор), Карлик - 15,6 тыс. (в Мубарекском районе), Карашина. - 10,1 тыс. человек (Дехканабадский район) и др.

В области 1041 сельский населённый пункт, 21 сельский сход. В Дехканабадском, Камашинском, Китабском, Чиракчинском, Шахрисабзском и Яккабагском районах насчитывается более 100 сел (больше всего в Китобском районе - 144). Меньше всего сел в Мубарекском (15), Миришкорском (22) и Нишанском (30) районах. Все эти административные территории создавались в связи с освоением новых земель.

Основные черты географии сельских районов и населенных пунктов характеризуются природными условиями и находящимися под их влиянием территориальной организацией и специализацией отраслей хозяйства. Например, в Шахрисабзской группе районов есть относительно крупные села, а в горах и предгорьях - села поменьше.

География сельского населения области определяется в основном мещанскими деревнями, т. е. поселками с населением 1000-3000 человек в каждом. Таких деревень насчитывается 474, или 45,4% от общего числа деревень, и они составляют 53,3% всего сельского населения области. Демографический потенциал крупных сел составляет 21,7%. Это означает, что почти 4/5 населения проживает в средних и крупных селах. В то же время



количество деревень с населением до 500 человек не мало - 175, но они имеют население лишь более 4%.

Известно, что при реализации мероприятий, намеченных в программе «Развитие и процветание села», в частности, в территориальной организации и развитии объектов образования, здравоохранения и другой социальной инфраструктуры, в первую очередь имеет значение размер населенных пунктов. В связи с этим решить такие проблемы в таких селах достаточно сложно.

Помимо указанных выше положительных тенденций, в целях обеспечения улучшения демографической ситуации в регионе основными задачами демографического развития должны стать: - дальнейшее углубление реформы здравоохранения, улучшение материально-технической базы лечебно-профилактической учреждения, предоставляющие медицинские услуги в соответствии с современными требованиями и стандартами; - поддерживать уровень рождаемости на уровне, обеспечивающем нормальный режим демографического воспроизводства в долгосрочной перспективе; - усиление социальной защиты малообеспеченных и государственной поддержки пожилых людей и инвалидов; - Повышение удобства и качества медицинского и социально-медицинского обслуживания населения и формирование у населения здорового образа жизни; - расширение доступа к качественной медицинской помощи матерям и детям, развитие специализированной и высокотехнологичной медицинской помощи им; - Повышение медицинской грамотности населения в области питания и гигиены, здорового течения беременности и ухода за ребенком, репродуктивного здоровья, здорового образа жизни; - Обеспечение безопасных условий труда на рабочем месте, предотвращение несчастных случаев, отравлений и травм и т.д. Одним словом, регулярная реализация вышеперечисленных направлений достижения стратегических целей демографической политики даст большие возможности для реконструкции населения региона и страны, а также



формирования и эффективного использования демографического потенциала.

### **Использованная литература:**

1. Буриева М.Р., Тожиева З.Н., Зокиров С.С. Основы географии населения и демографии. – Ташкент, «Тафаккур», 2011. – 160 с.
2. Борисов В. А. Демография. - М.: Издательский дом НОТАБЕНЕ, 1999, 2001. - 272с.
3. Демографическая энциклопедия / Редкол.: Ткаченко А.А. Аношкин А.В., М.Б. Денисенко и др. — М.: ООО «Издательство «Энциклопедия», 2013. — 944 с.
4. Дадли Л. Постон-младший. Население и общество: введение в демографию. Издательство Кембриджского университета, 2010—442 р.
5. Солиев А. Экономическая и социальная география Узбекистана. – Ташкент, «Университет», 2014. – 404с.
6. Тожиева З.Н. География населения. Учебник – Ташкент.: «Нодирабегим», 2019. – 254с.