

Mamadaliyev Xusanboy Ganiyevich
Fiziatriya va Mikrobiologiya, Immunologiya va
Virusologiya kafedrası katta o'qituvchisi
Andijon Davlat Tibbiyot Instituti
Mamadaliyev Xusanboy Ganiyevich
Senior Lecturer of the Department of Physiology
and Microbiology, Immunology and Virology
Andijan State Medical Institute

TOKSOPLAZMOZ

Annotatsiya - Ushbu maqola butun dunyoda uchrovchi Toksoplazmozni alomatlarini, insonlar va ularning organizmiga bo'lgan ta'siri, uni oldini olish va sabablarini qisqacha yoritib bergan.

Kalit so'zlar: serologik test, IFA, bosh og'rig'i, isitma, IG, chaqaloq, jigar, taloq, meva, sabzavot, pichoq.

TOXOPLASMOSIS

Annotation-this article briefly shed light on the symptoms of toxoplasmosis, its effects on humans and their organism, its prevention and causes, which are encountered all over the world.

Keywords: serological test, IFA, headache, fever, IG, baby, liver, spleen, fruit, vegetable, knife.

Toksoplazmoz (tok-so-plaz-MOE-sis) - dunyodagi eng keng tarqalgan parazitlardan biri bo'lgan. Toksoplasma gondii paraziti bilan kasallanish natijasida yuzaga keladigan kasallik. Infeksiya odatda noto'g'ri pishgan go'shtni iste'mol qilish, infeksiyalangan mushuk najasi bilan ta'sir qilish yoki homiladorlik paytida onadan bolaga yuqish orqali sodir bo'ladi.

Toksoplazmoz ba'zi odamlarda grippga o'xshash simptomlarni keltirib chiqarishi mumkin, ammo ta'sirlangan odamlarning aksariyati hech qachon alomatlar va alomatlarni rivojlantirmaydi. Infeksiyalangan onadan tug'ilgan

chaqaloqlar va immuniteti zaif odamlar uchun toksoplazmoz jiddiy asoratlarni keltirib chiqarishi mumkin.

Alomatlar: Toksoplazmoz bilan kasallangan sog'lom odamlarning aksariyati hech qanday alomat yoki alomatlariga ega emas va ular infeksiyalanganligini bilishmaydi. Biroq, ba'zi odamlar grippga o'xshash belgilar va alomatlarni rivojlantiradilar, jumladan:

- Tana og'rig'i
- Shishgan limfa tugunlari
- Bosh og'rig'i
- Isitma
- Charchoq

Chaqaloqlarda. Agar siz homiladorlikdan oldin yoki homiladorlik paytida birinchi marta infeksiyalangan bo'lsangiz, o'zingizda belgilar va alomatlar bo'lmasa ham, infeksiyani chaqaloqqa (tug'ma toksoplazmoz) yuborishingiz mumkin.

Agar siz uchinchi trimestrda infeksiyalangan bo'lsangiz, chaqalog'ingiz toksoplazmoz bilan kasallanish xavfi yuqori bo'ladi. Birinchi trimestrda infeksiyalangan bo'lsangiz, eng kam xavf ostida. Boshqa tomondan, homiladorlik davrida infeksiya qanchalik erta sodir bo'lsa, bolangiz uchun oqibatlar shunchalik jiddiy bo'ladi. Toksoplazmoz bilan og'rigan chaqaloqlarning ozgina qismi tug'ilish paytida kasallikning belgilarini ko'rsatadi. Ko'pincha, infeksiyalangan chaqaloqlarda o'smirlik yoshiga qadar yoki undan keyinroq alomatlar paydo bo'lmaydi - eshitish qobiliyatini yo'qotish, aqliy zaiflik yoki jiddiy ko'z infeksiyalari keyinchalik paydo bo'ladi. Ko'pgina erta infeksiyalar o'lik tug'ilish yoki abort bilan tugaydi. Omon qolgan chaqaloqlar jiddiy muammolar bilan tug'ilishi mumkin, masalan:

- tutilishlar
- Kattalashgan jigar va taloq
- Teri va ko'z oqlarining sarg'ayishi (sariqlik)

- Og'ir ko'z infeksiyalar

Qachon shifokorni ko'rish kerak

Agar siz OIV yoki OITS bilan yashayotgan bo'lsangiz yoki homilador bo'lsangiz yoki homilador bo'lishni o'ylayotgan bo'lsangiz, toksoplazmozga duchor bo'lgan deb hisoblasangiz, shifokoringiz bilan testdan o'tish haqida gapiring.

Jiddiy toksoplazmozning belgilari va alomatlari - ko'rishning xiralashishi, tartibsizlik, muvofiqlashtirishning yo'qolishi - ayniqsa, immunitetingiz zaiflashgan bo'lsa, darhol tibbiy yordam talab qiladi.

Sabablari: Toksoplazmo gondii (T. gondii) bir hujayrali parazit organizm bo'lib, ko'pchilik hayvonlar va qushlarni yuqtirishi mumkin. T. gondii yuqumli organizmlar faqat mushukning najasi bilan ajralib chiqqanligi sababli, yovvoyi va uy mushuklari parazitning so'nggi xo'jayini hisoblanadi.

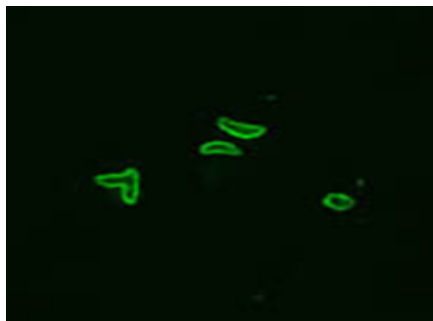
Yuqtirilgan bola yoki kattalardan toksoplazmozni "ushlay olmasangiz" ham, siz quyidagi hollarda yuqtirishingiz mumkin:

- Parazitni o'z ichiga olgan mushuk najasi bilan aloqa qilganda.
- Kontaminatsiyalangan ovqat yoki suvni iste'mol qilganda yoki ichganda.
- Kontaminatsiyalangan pichoqlar, kesish taxtalari yoki boshqa idishlardan foydalanganda.
- Yuvilmagan meva va sabzavotlarni iste'mol qilganda.
- Infeksiyalangan organ transplantatsiyasini yoki transfuzion qilingan qonni qabul qilganda. Kamdan kam hollarda toksoplazmoz organ transplantatsiyasi yoki qon quyish orqali yuqishi mumkin.

Biror kishi T. gondii bilan kasallangan bo'lsa, parazit tananing deyarli har qanday qismiga ta'sir qilishi mumkin. Ko'pincha miyangiz va turli organlarning mushak to'qimalari, shu jumladan yurak.

Agar siz umuman sog'lom bo'lsangiz, immunitetingiz parazitlarni nazorat ostida ushlab turadi. Ular sizning tanangizda faol bo'lmagan holatda qoladilar va sizga umrbod immunitetni ta'minlaydi, shunda siz yana parazit bilan

kasallanmaysiz. Ammo immunitet tizimi kasallik yoki ma'lum dori-darmonlar tufayli zaiflashgan bo'lsa, infektsiya qayta faollashishi mumkin, bu esa jiddiy asoratlarga olib keladi.



Toksoplazma - immunoflyuroessensiya (IFA) bilan bo'yalgan ijobiy reaksiya.

Toksoplazmoz tashxisi odatda serologik testlar orqali amalga oshiriladi. Immunoglobulin G (IgG) ni o'lchaydigan test odamning infektsiyalanganligini aniqlash uchun ishlatiladi. Agar homilador ayollar uchun alohida ahamiyatga ega bo'lgan infektsiya vaqtini aniqlashga harakat qilish kerak bo'lsa, immunoglobulin M (IgM) ni o'lchaydigan test ham boshqa testlar bilan bir qatorda qo'llaniladi.

Tashxis, shuningdek, bo'yalgan to'qimalar bo'limlarida, miya omurilik suyuqligida (MSF) yoki boshqa biopsiya materiallarida parazitni bevosita kuzatish orqali ham amalga oshirilishi mumkin. Ushbu namunalarni olish qiyinligi sababli bu usullar kamroq qo'llaniladi.

Parazitlarni qondan yoki boshqa tana suyuqliklaridan (masalan, CSF) ajratib olish mumkin, ammo bu jarayon qiyin va ko'p vaqt talab qilishi mumkin.

Amniotik suyuqlikdagi parazit DNKsini aniqlay oladigan molekulyar usullar onadan bolaga (tug'ma) yuqishi mumkin bo'lgan hollarda foydali bo'lishi mumkin.

Ko'z kasalliklarida kasallikning kechishi va ko'pincha serologik tekshiruvlar asosida tashxis qilinadi. Har bir inson toksoplazmoz bilan

kasallanishi mumkin. Parazit butun dunyoda uchraydi. Toksoplazmoz infeksiyasidan jiddiy sog'liq muammolari xavfi mavjud.

Tug'ma toksoplazmozli bolalarda eshitish qobiliyatini yo'qotish, aqliy zaiflik va ko'rlik kabi nogironlik asoratlari rivojlanishi mumkin.

Oldini olish: Ba'zi ehtiyot choralarini toksoplazmozning oldini olishga yordam beradi:

- Bog'da yoki tuproq bilan ishlaganda qo'lqop kiying.
- Xom yoki pishmagan go'shtni iste'mol qilmang.
- Barcha meva va sabzavotlarni yuving.
- Pasterizatsiya qilinmagan sutni ichmang.

Agar siz umuman sog'lom bo'lsangiz, homilador bo'lmasangiz va toksoplazmoz tashxisi qo'yilgan bo'lsa, sizga konservativ davodan boshqa hech qanday davolanish kerak bo'lmaydi.

Foydalanilgan Adabiyotlar

1. V.D. Timakov; V.S. Levashov. Mikrobiologiya
2. Z.J. Shapulatova Mikrobiologiya
3. N.G. Kuranova. Chast -1 prokarioticheskaya kletka "mikrobiologiya"
4. U. Livenson. "MMI Immunologiya"
5. <https://core.ac.uk>
6. <https://academic.oup.com>
7. <https://www.researchgate.net>